

Le Centre des monuments nationaux
présente l'exposition

Roman-Photo

Du 8 mai au 30 novembre 2026 au château de
Castelnau-Bretenoux



**ROMAN-
PHOTO**

Lilie PINOT

Exposition photographique
08 mai - 30 novembre 2026

En partenariat avec la Maison des arts
Georges et Claude Pompidou, Cajarc

Avec la collaboration de la coopérative agricole Fermes de Figeac

**CHÂTEAU DE
CASTELNAU-BRETENOUX**


RÉPUBLIQUE
FRANÇAISE
*Liberté
Égalité
Fraternité*

CENTRE DES MONUMENTS NATIONAUX

**MAISON
DES ARTS**
Georges et Claude Pompidou
Cajarc

www.castelnau-bretenoux.fr
Billetterie en ligne sur le site du monument
Renseignements : 05 65 10 98 00
ACCÈS À L'EXPOSITION COMPRIS DANS LE
TICKET D'ENTRÉE DU MONUMENT

Contacts presse :

Pôle presse du CMN :
Marie ROY, Su-Lian Neville et Ophélie Thiery 01 44 61 21 86 / 22 96 / 22 45
presse@monuments-nationaux.fr

Château de Castelnau-Bretenoux
Diane Joy administratrice 05 65 10 98 00
diane.joy@monuments-nationaux.fr
www.chateau-puyguilhem.fr

Pour retrouver l'ensemble des communiqués du CMN :
presse.monuments-nationaux.fr

Gaël Louprou chargé de communication 06 68 25 20 45
gael.louprou@monuments-nationaux.fr

Communiqué de presse

Le Centre des monuments nationaux présente l'exposition « Roman-Photo » du 8 mai au 30 novembre 2026 au château de Castelnau-Bretenoux.

Pour la deuxième année, le Centre des monuments nationaux et la Maison des arts Georges et Claude Pompidou de Cajarc s'associent et invitent l'artiste Lilie Pinot à concevoir une exposition pour le Château de Castelnau-Bretenoux. Accueillie dans le cadre de l'édition 2025 du programme *Champ libre, résidence d'artiste en milieu agricole*, l'artiste dévoile pour cette exposition le fruit de son immersion au cœur du territoire agricole lotois, en écho aux espaces intérieurs du château et aux collections qu'ils renferment.

L'exposition

Fidèle à sa pratique originale de la photographie, Lilie Pinot a expérimenté, pour cette exposition, différentes techniques d'impression, utilisant des supports intrinsèquement liés au territoire lotois et au contexte agricole. Deux matériaux notamment, utilisés pour la première fois par l'artiste, se retrouvent dans ses créations : le chanvre et la laine. Le chanvre, fibre végétale, est notamment cultivé par la Ferme des Condamines (Bédrier), exploitation avec laquelle Lilie Pinot a collaboré tout au long de sa résidence. Celui utilisé pour l'impression des images exposées a été tissé par la société lotoise Virgocoop. La laine de brebis utilisée par l'artiste provient de la tonte réalisée par la Ferme de Bardouly (Le Bourg) et par plusieurs éleveur·ses réunies au sein du collectif La Draille. Une partie de la laine a été cardée par l'artiste elle-même qui a appris à cette occasion cette technique consistant à peigner les fibres afin de les démêler. Pour l'impression, Lilie Pinot utilise tout autant des procédés numériques, comme l'impression UV, qu'analogiques, comme le cyanotype, le chiba système ou le solarfast qui permettent de révéler les images par exposition à la lumière du soleil.

Les photographies réunies dans l'exposition proviennent de différentes sources : prises de vue réalisées par l'artiste au cours de sa résidence, photographies confiées par les agriculteur·trices qui nous plongent dans l'intimité des exploitations agricoles ou archives photographiques du château de Castelnau. Lilie Pinot a également exploré le fonds photographique Mailhol, conservé par les Archives départementales du Lot : entre les années 1930 et 1950, Léon Mailhol entreprend d'établir un inventaire photographique du patrimoine lotois, s'intéressant en particulier aux lieux, aux outils et aux gestes liés à la vie agricole. La juxtaposition de ces différents registres photographiques permet à l'artiste d'ouvrir un dialogue entre passé et présent de la vie agricole. Elle y montre la vie au cœur des exploitations, la cohabitation avec les animaux, le travail solitaire ou en famille. Certaines images reviennent également sur les luttes du monde agricole face au danger d'invisibilisation de ce mode de vie dans une société de plus en plus urbanisée, illustré symboliquement dans l'exposition par l'utilisation de supports d'impression non conventionnels qui créent des images floutées, comme au bord de l'effacement.

La première partie de l'exposition, dans l'aile occidentale du château, se présente comme une exposition monographique au cœur de laquelle Lilie Pinot présente la variété des expérimentations photographiques qu'elle a tirées de son exploration des différentes collections d'archives et des supports issus de l'activité agricole. Dans un second temps, l'artiste imagine un parcours en dialogue avec les appartements du château. Par ses choix d'images et de supports d'impression inédits comme un paravent ou des assiettes en émail, elle répond directement à l'ameublement des différentes pièces et aux œuvres et objets qui y sont présentés.

Biographie de Lilie Pinot



© Matthieu Rosier

Née à Cannes en 1985, Lilie Pinot est une artiste photographe et plasticienne qui vit et travaille à Toulouse. Elle est diplômée de l'École Nationale Supérieure de la Photographie d'Arles en 2011.

Elle est lauréate de plusieurs prix, notamment le Prix Mehdorn en 2019. Elle a été sélectionnée pour le 56ème Salon de Montrouge, consacré à la jeune création, en 2011. Elle a bénéficié de nombreuses bourses d'artistes en France et en Allemagne ainsi que de résidences à Marseille, dans le Tarn, dans le Gers et à Toulouse, dont *Rouvrir le monde* au centre social Frais Vallon (Marseille) dans le cadre de l'Été culturel entre 2022 et 2025.

Lilie Pinot a exposé au musée Arthur Batut (Labruguière) et au Musée départemental du textile (Labastide Rouairoux) en 2024, à La Nouvelle Galerie (Cologne) et au Pôle Arts & Cultures (Aussillon) en 2023, à l'école de cinéma l'ENSAV (Toulouse) en 2020, au Festival MAP Toulouse en 2019, à Memento (Auch) en 2018, au festival Faites de l'image (Toulouse) en 2015 et à de multiples reprises dans le off des

Rencontres d'Arles. Elle est co-fondatrice du Collectif VOST, créé à Arles en 2012, qui développe une pratique liée à l'image : scénographie, prise de vue, post-production, ateliers pédagogiques, écriture et édition. Au sein de ce collectif, Lilie Pinot a exposé aux Rencontres photographiques de Lorient et à la galerie du Château d'eau (Toulouse) en 2023, à Images Satellites (Nice) en 2022, à la Galerie du département (Aix-en-Provence) et aux Boutographies (Montpellier) en 2021, au festival de la photographie sociale (Carcassonne), au MID (Sète) et à Sept Off (Nice) en 2019.

La pratique de Lilie Pinot est marquée par une réflexion autour de l'usage de la photographie et de l'expérimentation de ses contraintes. À travers l'utilisation d'archives photographiques, qu'elles soient personnelles, familiales ou institutionnelles, elle révèle les échos persistants entre mémoires intimes et collectives, explorant nos modes de vie, nos gestes et les paysages qui nous façonnent. Lilie Pinot choisit par ailleurs de multiplier les expérimentations autour des procédés analogiques et numériques d'impression, ajoutant une couche supplémentaire d'interprétation de l'image à cette étape du processus photographique.

Actions culturelles

➤ Atelier Sténopé

*Tout public, au château de Montal
Le samedi 3 octobre à 10h30 et 14h.*

Dans le cadre de la célébration du Bicentenaire de la photographie, le Centre des monuments nationaux célèbre cette invention aussi technique qu'artistique, en invitant l'artiste Lilie Pinot. Elle propose un atelier de sténopé, une technique simple à l'origine même de la photographie. L'atelier invite petits et grands à expérimenter une autre manière de capter la lumière et le temps, à comprendre les principes fondamentaux de l'image et à porter un regard curieux et créatif sur un site patrimonial d'exception.



Crédit photo : Lilie Pinot

Informations pratiques :

- **Conditions d'accès** : à partir de 5 ans, en famille (les enfants de moins de 16 ans doivent être accompagnés d'un adulte)
- **Tarifs** : adultes : 9 € / -26 ans : 7,5 € / -5 ans : gratuit
- **Renseignements** au 05 65 38 13 72 et sur www.chateau-montal.fr
- **Réservation exclusivement** en ligne sur www.chateau-montal.fr
- **Ateliers Roman-Photo**
*Public scolaire, au château de Castelnau
Vendredi 2 octobre de 10h à 12h30
Vendredi 2 octobre de 14h à 16h30*

Une double rencontre est proposée aux élèves : celle d'un lieu, imposant et celle d'une artiste, Lilie Pinot. Dans un premier temps, une visite de l'exposition permet de découvrir le travail que mène l'artiste avec des archives photographiques, son intérêt pour le domaine du travail et son évolution, et ses techniques expérimentales. Ensuite, un temps de pratique est proposé, à partir d'images d'archives du château et des techniques d'impression (cyanotype et couleurs).

Informations pratiques :

- **Conditions d'accès** : cycles 3 et 4, une classe par atelier
- **Tarifs** : 130 € par classe pour la visite et l'atelier - durée 2h30
- **Renseignements** au 05 65 10 98 00 et gael.louprou@monuments-nationaux.fr

Visuels à la disposition de la presse



**ROMAN-
PHOTO**

Lilie PINOT

Exposition photographique
08 mai - 30 novembre 2026

En partenariat avec la Maison des arts
Georges et Claude Pompidou, Cajarc

Avec la collaboration de la coopérative agricole Fermes de Figeac

**CHÂTEAU DE
CASTELNAU-BRETENOUX**

www.castelnaud-bretenoux.fr
Billetterie en ligne sur le site du monument
Renseignements : 05 65 10 98 00

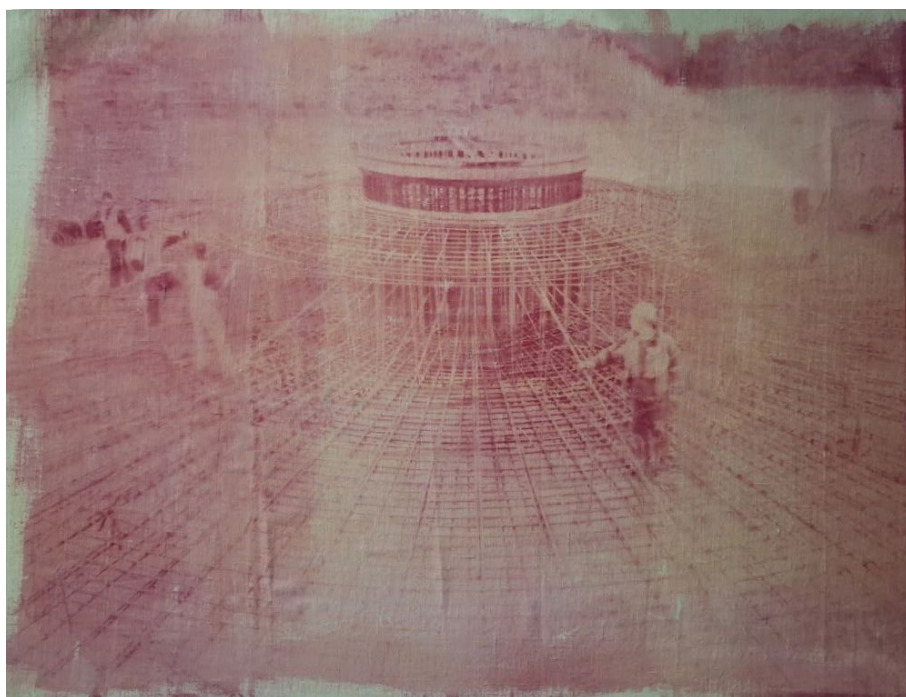
ACCÈS À L'EXPOSITION COMPRIS DANS LE
TICKET D'ENTRÉE DU MONUMENT

 RÉPUBLIQUE
FRANÇAISE
*Liberté
Égalité
Fraternité*

CENTRE DES MONUMENTS NATIONAUX

MAISON
DES ARTS
*Georges & Claude Pompidou
Maison d'Art Contemporain
Cajarc, Saint-Olivier-Léopold*

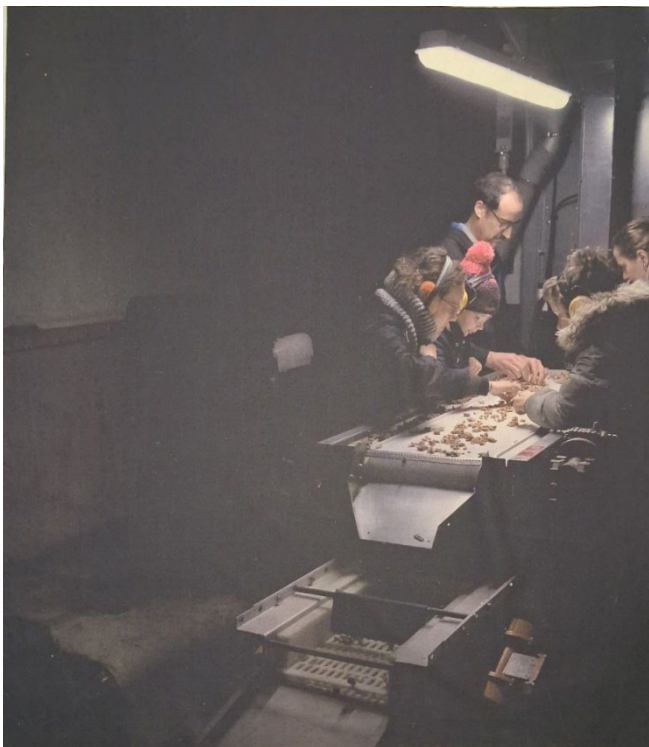
Visuel de l'affiche : *Éric et l'agneau*, 2026, 100x80cm, Impression UV sur laine caussenarde cardée contrecollée sur contreplaqué, Origine laine: Ferme de Bardouly, Source photo: GAEC Mirabel.



Éolienne, 2026, 105x75cm, Tirage solarfast sur chanvre blanc sur châssis, Origine chanvre: Virgocoop.



Noix, 2026, 100x50cm, Tirage en cyanotype sur chanvre blanc sur châssis, Origine chanvre: Virgocoop



Dénoisillage, 2026, 153x162cm, Impression UV sur chanvre blanc, Origine chanvre : Virgocoop.



À la Ferme Mirabel, 2026, 101x104cm, Impression UV sur laine caussenarde tricotée contrecollée sur contreplaqué, Origine laine : collectif La Draille. Tricotée par Lulue Pinot Ferraris, Source photo : GAEC Mirabel.

Château de Castelnaud-Bretenoux



Château de Castelnaud-Bretenoux © Pascal Lemaître - CMN

À une vingtaine de kilomètres de Rocamadour et de Padirac, le château de Castelnaud-Bretenoux s'élève à l'extrémité d'un éperon rocheux né d'une faille naturelle. Dominant le pays dit « des quatre rivières », la Cère et la Bave, affluents de la Dordogne, ainsi que le Mamoul, il fut le siège d'une importante baronnie issue de l'aristocratie carolingienne quercynoise, les Castelnaud de Bretenoux, déjà possesseurs d'une résidence fortifiée dans les environs au XI^e siècle. Le château actuel n'est pas antérieur au XIII^e siècle. Au cours des XIV^e et XV^e siècles, le château adopte sa configuration quasi définitive, avec un ensemble de corps de logis cantonnés de tours, protégés par une enceinte basse et des fossés.

Les lignes de défense extérieures sont constituées de larges boulevards et d'une longue enceinte elle-même cantonnée de tours semi-circulaires et de tours ouvertes à la gorge. Aux XVI^e et XVII^e siècles, la famille de Clermont-Lodève, héritière de la baronnie, apporte des modifications importantes au château fort, transformant la demeure médiévale en un lieu somptueusement décoré de peintures et de stucs, notamment dans la grande galerie ouvrant sur un balcon d'honneur. Après une longue période d'abandon, du XVIII^e siècle jusqu'à la fin du XIX^e siècle, marquée par un terrible incendie qui dévasta l'aile occidentale, le château est acquis en 1896 par Jean Mouliérat, chanteur de l'Opéra-Comique de Paris, qui le restaure en partie et y présente une très importante collection de meubles et d'objets d'art. A la mort de ce ténor en 1932, le château est donné à l'Etat avec toutes les collections rassemblées dans l'aile est.

Le château de Castelnaud-Bretenoux est ouvert au public par le Centre des monuments nationaux.

Ma pierre à l'Edifice

En se connectant sur www.mapierrealedifice.fr, les amoureux du patrimoine peuvent faire un don pour le château de Castelnaud-Bretenoux (« Mon monument préféré ») et ainsi contribuer à l'animer, l'entretenir et le préserver.

Informations pratiques

Château de Castelnaud-Bretenoux
46130 Prudhomat
05 65 10 98 00
www.castelnaud-bretenoux.fr

Modalités de visite

Renseignements au 05 65 10 98 00
La billetterie est assurée en ligne ou sur place
Merci de respecter les consignes de sécurité (dont le plan Vigipirate) indiquées à l'entrée du monument

Les visiteurs sont invités à consulter en amont de leur visite le site www.castelnaud-bretenoux.fr où les modalités de visite sont mises à jour.

Horaires

Du 1^{er} septembre au 30 avril 10h-12h30 et 14h-17h30 sauf le mardi
Du 02 mai au 30 juin, 10h-12h30 et 14h-18h30, tous les jours sauf le mardi
Du 1^{er} juillet au 31 août, de 10h à 19h tous les jours
Dernier accès 60 minutes avant la fermeture
Fermé les 1^{er} janvier, 1^{er} mai, 1^{er} et 11 novembre, 25 décembre

Tarifs

Tarif individuel : 9€ pour les plus de 26 ans.

Gratuité

Moins de 18 ans (en famille et hors groupes scolaires)
18-25 ans (ressortissants de l'Union Européenne et résidents réguliers non-européens sur le territoire de l'Union Européenne)
1^{er} dimanche du mois de janvier à mars et de novembre à décembre
Personne handicapée et son accompagnateur
Demandeurs d'emploi, sur présentation d'une attestation de moins de 6 mois, bénéficiaires RMI, RSA, aide sociale, journalistes

Offre de visite

Visite libre avec document de visite de mai jusqu'aux Journées européennes du patrimoine, puis durant les vacances d'automne et de printemps
Visite commentée d'octobre à avril, hors vacances d'automne et de printemps
Visites famille sur réservation : www.castelnaud-bretenoux.fr

Accès

En voiture :
De Brive: A 20 puis D 38 et D 30
De Figeac: N 140 puis D 840, D940 et D 30

Le CMN en bref

Le Centre des monuments nationaux (CMN) rassemble, depuis plus d'un siècle, le plus important réseau de sites et monuments de France, de la préhistoire à nos jours. Fort de la richesse de ce bien commun, de la diversité des lieux et savoir-faire de ses équipes, il œuvre chaque jour pour conserver, révéler et transmettre ces patrimoines naturels et culturels à tous les publics. En faisant dialoguer histoire, art et culture, il fait de ses monuments des lieux de connaissance, de création d'émotion et de partage qui contribuent à renforcer le lien social.

Une programmation riche de plus de 450 manifestations et partenariats associée à des actions d'éducation artistique et culturelle anime le réseau : expositions, ateliers, concerts, spectacles sont autant d'expériences originales ouvertes à tous les publics et au service du développement des territoires.

Au sein des monuments, des équipes passionnées accueillent plus de douze millions de visiteurs chaque année et ont à cœur de faire découvrir au public l'histoire et la vie de ces sites exceptionnels ainsi que leurs parcs et jardins.

Grâce au numérique, le CMN propose également de nouvelles expériences de visite des monuments (réalité virtuelle, casque géo localisé, parcours immersif, tablette interactive, spectacles nocturnes ou immersifs...) qui satisfont petits et grands.

Pour préparer ou prolonger leur visite, les visiteurs peuvent retrouver au sein des 82 librairies-boutiques du réseau les livres d'art et d'architecture ainsi que les guides publiés par les Éditions du patrimoine.

Avec CMN Institut, le Centre des monuments nationaux accompagne, en France comme à l'international, les établissements publics du ministère de la Culture, les collectivités, les organisations, les gestionnaires et les propriétaires de sites dans le fonctionnement et le développement de leur patrimoine historique, culturel et naturel en proposant des formations professionnelles, de l'ingénierie culturelle et l'organisation de rencontres, de conférences et de journées professionnelles.

Retrouvez le CMN sur www.monuments-nationaux.fr



Facebook : [@leCMN](https://www.facebook.com/leCMN)



Instagram : [@leCMN](https://www.instagram.com/leCMN)



YouTube : [@LeCMN](https://www.youtube.com/LeCMN)



LinkedIn : www.linkedin.com/company/centre-des-monuments-nationaux



TikTok : [@le_cmn](https://www.tiktok.com/@le_cmn)



Threads : [@leCMN](https://www.threads.net/@leCMN)

Monuments placés sous la responsabilité du CMN pour être ouverts à la visite

Auvergne-Rhône-Alpes

Château d'Aulteribe
Monastère royal de Brou à Bourg-en-Bresse
Château de Chareil-Cintrat
Château de Voltaire à Ferney
Trésor de la cathédrale de Lyon
Ensemble cathédral du Puy-en-Velay
Château de Villeneuve-Lembron

Bourgogne-Franche-Comté

Chapelle des Moines de Berzé-la-Ville
Cathédrale de Besançon et son horloge astronomique
Château de Bussy-Rabutin
Abbaye de Cluny

Bretagne

Grand cairn de Barnenez
Sites mégalithiques de Carnac
Site des mégalithes de Locmariaquer
Maison d'Ernest Renan à Tréguier

Centre-Val de Loire

Château d'Azay-le-Rideau
Château de Bouges
Crypte et tour de la cathédrale de Bourges
Palais Jacques Cœur à Bourges
Cathédrale et trésor de Chartres
Château de Châteaudun
Château de Fougères-sur-Bièvre
Maison de George Sand à Nohant
Château de Talcy
Cloître de la Psalette à Tours

Grand Est

Château de Haroué
Château de La Motte Tilly
Palais du Tau à Reims
Tours de la cathédrale de Reims

Hauts-de-France

Tours et trésor de la cathédrale d'Amiens
Domaine national du château de Coucy
Villa Cavois à Croix
Château de Pierrefonds
Cité Internationale de la langue française au château de Villers-Cotterêts
Colonne de la Grande Armée à Wimille

Ile-de-France

Château de Champs-sur-Marne
Château de Jossigny
Château de Maisons
Villa Savoye à Poissy
Château de Rambouillet
Domaine national de Saint-Cloud
Basilique cathédrale de Saint-Denis
Maison des Jardies à Sèvres
Château de Vincennes

Normandie

Abbaye du Bec-Hellouin
Château de Carrouges
Abbaye du Mont-Saint-Michel

Nouvelle-Aquitaine

Cloître de la cathédrale de Bayonne
Tour Pey-Berland à Bordeaux
Château ducal de Cadillac
Abbaye de Charroux
Tours de la Lanterne, Saint-Nicolas et de la Chaîne à La Rochelle
Abbaye de La Sauve-Majeure
Sites préhistoriques de la vallée de la Vézère
Site archéologique de Montcaret
Château d'Oiron
Grotte de Pair-non-Pair
Château de Puyguilhem
Site gallo-romain de Sanxay

Occitanie

Tours et remparts d'Aigues-Mortes
Château d'Assier
Abbaye de Beaulieu-en-Rouergue
Château et remparts de la cité de Carcassonne
Château de Castelnaud-Bretenoux
Site archéologique et musée d'Enserune
Château de Gramont
Château de Montal
Sites et musée archéologiques de Montmaurin
Forteresse de Salses
Fort Saint-André de Villeneuve-lez-Avignon

Paris

Arc de Triomphe
Chapelle expiatoire
Colonne de Juillet
Conciergerie
Domaine national du Palais-Royal
Hôtel de la Marine
Hôtel de Sully
Panthéon
Sainte-Chapelle
Tours de Notre-Dame de Paris

Pays de la Loire

Château d'Angers
Maison de Georges Clemenceau à Saint-Vincent-sur-Jard

Provence-Alpes-Côte d'Azur

Cloître de la cathédrale de Fréjus
Site archéologique de Glanum
Château d'If
Trophée d'Auguste à La Turbie
Village fortifié de Mont-Dauphin
Abbaye de Montmajour
Cap moderne, Eileen Gray et Le Corbusier au Cap Martin
Hôtel de Sade à Saint-Rémy-de-Provence
Monastère de Saorge
Abbaye du Thoronet

Un programme d'abonnement annuel « Passion monuments », disponible en ligne et en caisse dans plus de 80 monuments à partir de 49 €, permet de proposer aux visiteurs un accès illimité aux sites du réseau du CMN, et de nombreux autres avantages.

passion.monuments-nationaux.fr